



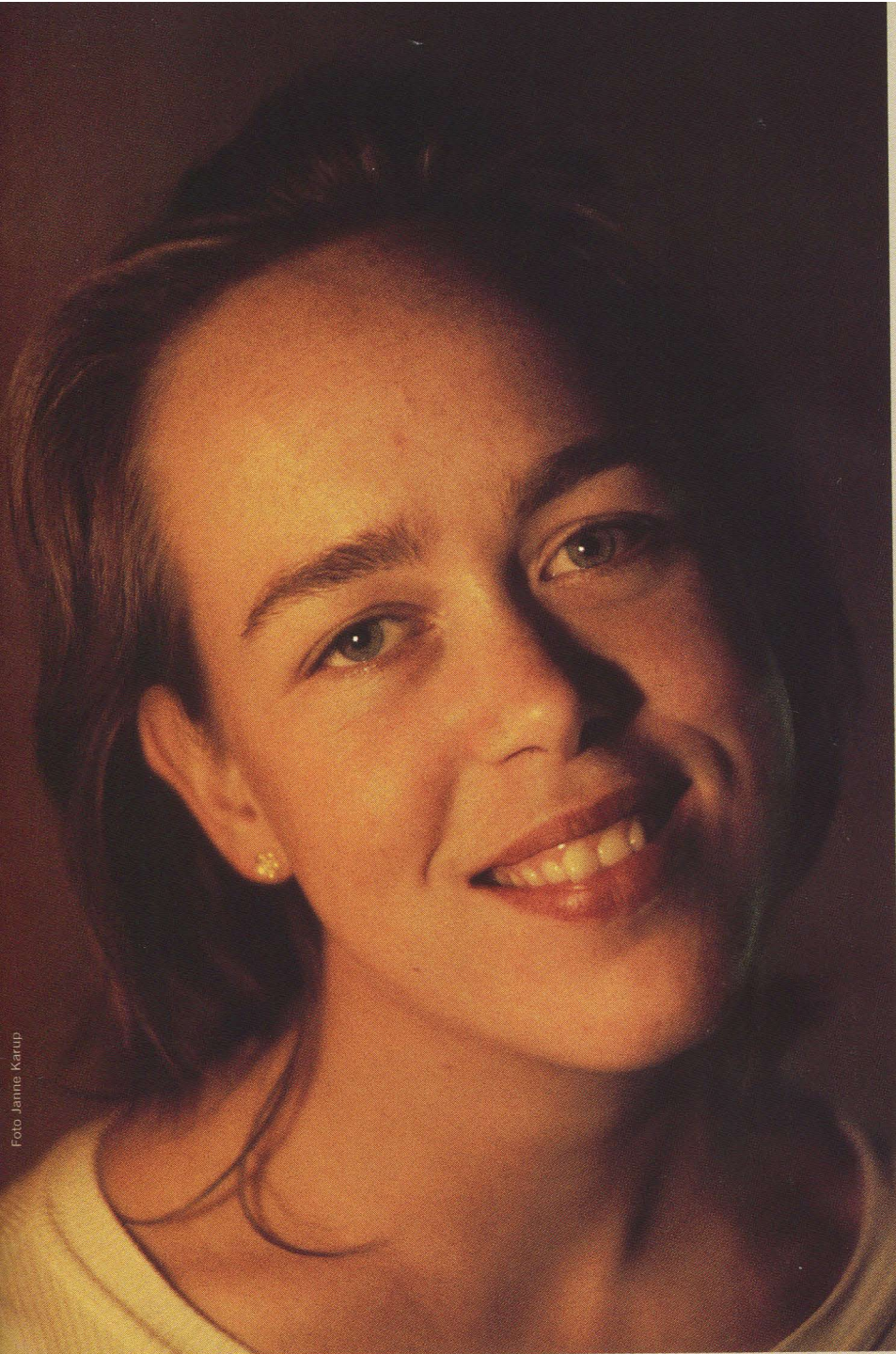
Foto: Janne Karup

Man tar artium, studerer spansk, jobber på fiskefabrikk, studerer antropologi, religionshistorie, jobber i sølvsmie, tar tre år på yrkesskole, ett år i Tibet, en eksamen i tibetansk. Så kommer spørsmålene: "Hva driver du med'a? Er'ru blitt til no?"



Foto: Nanna Meland

Den **gyldne** omvei



Nanna Melland (27) har valgt uvanlige veier. For tiden bor hun i kollektiv i København. Her deles sorger og gleder – høner, tomater og middager. Før dette studerte hun smykkekunst i Tibet. Det var etter at hun hadde jobbet på en fiskefabrikk nordpå.

– Ting henger sammen, sier Nanna, som ikke har tenkt å be om unnskyldning for at hun ikke alltid følger opptråkkete løyper.

ring, til å bli gullsmed. – På Elvebakken yrkesskole ble jeg i hvertfall en outsider! smiler hun. – Det verste var å ha gym. Her skulle jeg løpe rundt, hoppe bukk og drive sirkeltrening med 17-åringer, mens det jeg ville var å konsentrere meg om smykkearbeidet. Jeg var ingen populær elev hos gymlæreren, minnes Nanna. Men gullsmed ble hun.

Nå ville Nanna ut i verden. Antropologi, religionshistorie, et svennebrev som gullsmed blandet med reiselyst og trang til å lære mer. Tilsammen elementer som gjorde at Nanna, som første utsendte student fra Norge, fikk opphold ved universitetet i Lhasa, i det lukkede fjellandet Tibet.

– Alt skjedde mer eller mindre takket være tilfeldigheter. Jeg hadde sett bilder av tibetanernes unike smykker, ble fascinert, og tok kontakt med religionshistoriker og Tibet-spesialist Per Kværne. Han tente på den originale ideen og lovet å hjelpe.

Nanna søkte – og fikk et kjærkomment støttebeløp fra Solofondet.

Slik hadde det seg at Nanna fra Oslo plutselig befant seg i Lhasa.

– Jeg husker jeg tenkte, mens jeg sto der med bagasjen min; "nå er jeg langt hjemmefra, her er jeg virkelig en fremmed!"

Ingen kunne engelsk, alle skilt var helt uforståelige, menneskene var nysgjerrige, men redde. Det tok ikke lang tid før Nanna forsto at hun hadde nesten alle odds mot seg; hun var fra vesten, hun var kvinne og hun reiste alene.

Gang på gang forsøkte hun å be om hjelp til å komme i kontakt med smykkekunstnere. Alltid med samme resultat; spørsmålet ble overhørt. Etter fire måneder i Lhasa hadde hun ennå ikke fått treffe en gullsmed! Nanna begynte å miste motet, hun forsto ikke hvorfor det skulle være så vanskelig.

Til slutt fant hun svaret: I Tibet har gullsmeder lavstatus som gjør at andre mennesker frykter dem som pesten. »

Samfunnet er fullt av båser det er greit å kunne plassere hverandre i, så vet vi hvor vi har hverandre.

Men noen velger, bevisst eller ubevisst å bevege seg fritt mellom båsene.

Nanna Melland er av dem som flykter fra alt som minner om båser. Helt fra hun var liten har hun hatt en merkelig dragning mot det ekstreme. Utfordringer, som for andre fortøner seg som renesse masurkisme, har drevet 27-åringen fremover.

– Hva fikk feks en Oslo-jente til å reise til Tromsø og jobbe på fiskefabrikk?

– Si det, ler Nanna, – kanskje en eller annen asketisk ambisjon eller antropologisk lyst til å utforske noe helt annet enn miljøet i Oslo Vest?

At hun var annerledes enn kvinnene som sløyet sei og torsk, fikk Nanna raskt bekreftet.

– Jeg fikk utdelt plastforkle, gummi-støvler og sløyekniv. Der sto jeg, omringet av skeptiske blikk, fisk og mennesker som ikke ville snakke med meg. Slik begynte det – og slik fortsatte det. Opp klokken 06.00 i kulde og mørke, med dager som vanskelig kunne skilles fra hverandre. Det var jævlig, innrømmer Nanna, – men fordi jeg er så utrolig stasig, ga jeg meg ikke. Det lyser trassig i Nannas blå øyne.

Det var også stahet som fikk Nanna som 24-åring, med allerede flere universitetseksamener og en god porsjon livserfa-